

Komorní Hrádek



Krátce z historie

Předchůdce nynějšího zámku

Na levém břehu řeky Sázavy, na zalesněném skalnatém ostrohu nad obcí Chocerady, se jako významná dominanta krajiny vypíná stavba patřící mezi významné kulturní památky naší vlasti. Už samotný název zámku "Komorní Hrádek" prozrazuje, že jeho původ sahá hluboko do minulosti a že jsou s ním spjaty zajímavé historické události a děje.

Původní hrad byl založen pány rodu Benešoviců a v roce 1318 jej vlastnil Ondřej z Hrádku. V roce 1356 se stali jeho držiteli Jan a Čajchan z Hrádku. Po Čajchanovi se hrad také nazýval **Čajchanův hrádek** nebo **Čajchanov**.

Dalšími držiteli Hrádku byli v roce 1380 Rous a Chval z Hrádku. Na sklonku 14. století, za vlády Václava IV., se Hrádku zmocnil rytíř Jan Zúl z Ostředka, který se svým otcem Mikulášem Zúlem a četnými pomocníky podnikal loupežné výpravy do širokého okolí. V roce 1404 vyslal proti nim král Václav IV. Zemskou hotovost pod vedením pražského arcibiskupa Zbyňka Zajíce z Hazmburka. Mikuláš Zúl na Čajchanově hrádku





a Jan Zúl na Dubé byli jako zemští škúdci poraženi a Jan Zúl v Praze popraven. Je zajímavé, že na popravu byl tento loupeživý rytíř doprovázen knězem mistrem Janem Husem. Čajchanův Hrádek byl při jeho dobývání rozbořen a již nebyl obnoven.



Nový gotický hrad Veselí

Listinou z 28. 8. 1412 dostal vyšehradský purkrabí **Racek Kobyla z Dvorců**, člen královské kanceláře Václava IV., od krále svolení, aby mohl "hrad Veselí nad řekou obecně Sázavou zvanou z kamene znovu založiti, postavití a opevniti, jak nejlépe se mu zdátí bude". Tento Racek Kobyla byl stavebníkem původního hradu na místě nynějšího zámku. Hrádek pak držela vdova **Anna z Úlibic** spolu s **Mikulášem Šraňkem** a **Mikulášem z Reblíc**.



V roce 1426 postoupila Anna z Úlibic své statky stoupenci husitů hejtmanovi **Vilému Kostkovi z Postupic**. Po jeho smrti (byl zabit v boji r. 1436 u Hradce Králové) drželi rozsáhlý majetek jeho synové nadále společně, neboť si zavedli vladařství po vzoru pánu z Rožmberka.



Prvním držitelem byl **Bohuš Kostka**, který se v roce 1448 zúčastnil po boku krále Jiřího z Poděbrad dobytí Prahy ovládané katolickými pány. Hrádecké panství rozšířil koupí hradu Dubé v roce 1443.

Druhým držitelem zámku byl **Zdeněk Kostka**, který stál pevně po boku krále Jiřího z Poděbrad a v r. 1458 se stal nejvyšším mincmistrem a s celým rodem byl povýšen do panského stavu. V roce 1467 se stal nejvyšším purkrabím, ale již následující rok padl v bitvě u Zvole na Moravě v boji proti Uhrům.



Na počátku 16. století vlastnil Hrádek **Albrecht Rendl z Oušavy**. V letech 1494 - 1496 byl Rendl purkrabím Pražského hradu, v letech 1497 - 1500 byl členem komise k sepsání zemského práva a v roce 1498 jej král Vladislav II. jmenoval královským prokurátorem, aby hájil jeho majetkové zájmy. V letech 1515 - 1516 zastával úřad královského podkomořího.

V roce 1516 prodal Rendl hrádecké panství na dluh **Ludvíku Zajímačovi z Kunštátu**. Za něho byl rozsah hrádeckého panství největší, neboť k němu patřily statky sázavského kláštera. Koupí Hrádku se však Ludvík natolik zadlužil, že neplatil splátky a proto jeho synové postoupili svá věřitelská práva **Jaroslavovi ze Šelmberka**, jenž roku 1525 získal zpustlý Hrádek do svého vlastnictví..



Jaroslav ze Šelmberka zastával v letech 1525 - 1549 úřad nejvyššího komorníka Českého království. Roku 1541 byl pověřen králem Ferdinandem I. obnovit zemské desky téhož roku zničené ohněm. Už samotný fakt, že se toto sídlo začalo zvat **Komorní Hrádek**, je výmluvný. Nelze se divit, že zanechal výraznou stopu i na svém hrádeckém panství. Jaroslav opravil zpustlý hrad a opatřil ho pozdně gotickým vnějším opevněním, jehož poslední bašta byla zbourána v polovině 19. století. Jeho synové pak po čtyřech letech, 20. dubna 1554, prodali za 19 300 kop grošů českých Hrádek **Janu z Valdštejna**.



Renesanční zámek

Jan z Valdštejna pocházel z lomnické větve Valdštejnů. Byl to po mnoha letech první Valdštejn, který v zemi něco znamenal. Své postavení si vysloužil nejen množstvím majetku, ale i osobními schopnostmi. V letech 1554 - 1570 byl nejvyšším sudím a poté, až do své smrti, nejvyšším komorníkem. O jeho bohatství a mocenském postavení svědčí i to, že ze stříbra, které se tehdy dolovalo v nedaleké Skalici (nynější Stříbrná Skalice), dal razit medaile se svým portrétem a erbem. Jan z Valdštejna přikročil i k rozsáhlé přestavbě starého hradu na raně renesanční zámek, kterou prováděl vlašský stavitel Ulrico Aostalli. Když v roce 1576 Jan z



Valdštejna zemřel, byl pohřben v kostele v Choceradech, pod červeným mramorovým náhrobkem s postavou rytíře. Panství spravovala po dobu nezletilosti jeho synů Adama a Karla, jeho druhá manželka **Magdaléna z Vartemberka**. Ta se zasloužila o některé významné stavební úpravy Hrádku, například o rozsáhlou renesanční přestavbu pivovaru, na jehož západním štítu se dodnes dochovalo renesanční sgrafito s letopočtem 1590, udávající dobu stavby. Jak rozsáhlé tehdejší změny na zámku byly se dozvíme z urbáře

panství Hrádku z roku 1601, v němž je zámek charakterizován dokonce jako "v nově z gruntu vystavěnej".





Adam z Valdštejna, zvaný "Dlouhán", byl svou matkou vychováván jako vlastenec a schopný hospodář. Ke dvoru císaře **Rudolfa I.** přišel někdy před rokem 1590. Patřil k oblíbencům císaře Rudolfa II. V roce 1596 se stal císařským komorníkem a správcem císařských stájí. Zastával důležité zemské úřady a roku 1603 byl jmenován radou české komory. V letech 1605 -1606 byl nejvyšším maršálkem a v letech 1608 - 1611 nejvyšším zemským sudím. Když ho sezazený císař Rudolf II v červenci roku 1611 propustil ze svých služeb, přiznal mu za odměnu titul tajného rady. Nový král Matyáš přijal Adama mezi své věrné a jmenoval ho nejvyšším hofmistrem.

Poskytnutím vydatné finanční podpory jako bohatý a vlivný příbuzný napomohl rychlému vzestupu mladého **Albrechta z Valdštejna**, pozdějšího generalisima císařských vojsk. Císař Ferdinand II. povýšil jeho syna do hraběcího stavu. Adam však raději zůstal "českým pánem". V roce 1627 se Adam stal nejvyšším purkrabím a tento úřad zastával až do své smrti. Adam v letech 1616 - 1638 postavil na západ od starého zámku nový dvoupatrový, trojkřídlý zámek ve slohu pozdní renesance, s přízemními arkádami, velkými zděnými vikýři a hodinovou věžkou. Adam zemřel 24. 8. 1638, když před tím rozdělil svůj rozsáhlý majetek mezi své čtyři syny. Komorní Hrádek dostal hrabě **Jan Viktorín z Valdštejna**.

Manýristická úprava zámeckých interiérů

Jan Viktorín z Valdštejna se rád věnoval zahradnictví, neboť zahrady pro něj byly "rájem českým". Svě zkušenosti sepsal do spisu "*Ráj český, nebo rozkoše a kratochvíle zahrádknické i též užitkové odtud pocházející*".

Janu Viktorínovi svěřil císař Ferdinand II. významné úřady, za což od něho dostal vysoké půjčky na vedení války. Zatížilo to však nadmíru Valdštejnovy statky, na nichž vázly velké dluhy. K zadlužení Jana Viktorína rovněž přispěla nákladná vnitřní úprava zámku. Klenby v několika přízemních místnostech nového zámku byly v době kolem roku 1660 ozdobeny velmi náročnou manýristickou štukovou dekorací. Po smrti zanechal své dědice ve svízelné situaci, neboť od nich královská komora vymáhala nezaplacené daně za mnoho let zpět.

Po něm převzal panství **Jan Karel hrabě z Valdštejna**, který žádal českou komoru o odklad plateb, a to s odůvodněním, že hodnota zděděného majetku je nižší, než jsou pozůstalé dluhy. Podařilo se mu nicméně zlepšit stav hospodaření na panství a dluhů se zbavit. Po jeho smrti zdědil panství jeho syn **Jan Václav hrabě z Valdštejna**. Jím však tato větev vymřela. V roce 1713 postoupil Komorní Hrádek za doživotní roční důchod 11 000 zlatých svému strýci **Františku Josefovi** z mnichovohradištské větve Valdštejnů.



Barokní úpravy nového zámku

František Josef hrabě z Valdštejna byl už v roce 1705, kdy se oženil, tajným radou císaře Leopolda I. a komořím Království českého. Později, v roce 1714 se stal dvorním sudím a místodržícím, od roku 1719 byl zemským hejtmánem na Moravě.

Jeho manželka **Marie Markéta Černínová z Chudenic**, pocházela z nejbohatšího rodu tehdejších Čech. Po převzetí Komorního Hrádku dal upravit některé části zámku. Pravděpodobně v této době byla v severním křídle starého zámku, na místě starší kaple z roku 1601, zbudována velká barokní kaple s výrazným štitovým průčelím na nádvoří straně, zasvěcená Neposkvrněnému početí Panny Marie. Výrazně umělecky byly obohaceny místnosti 1. patra nového zámku. V hlavním křídle byl zřízen velký sál se zvýšeným stropem s fabionem a bohatou štukovou dekorací.



Renesanční trámové zákloповé stropy byly nahrazeny novými omítkovými stropy s fabiony a s bohatou tvarově ušlechtilou štukaturou obsahující figurální motivy.

Štukový dekor, který byl původně doprovázen i stropními a nástěnnými malbami, patří mezi umělecky vyzrálé projevy vrcholného baroka. Komorní Hrádek si velmi oblíbila jeho manželka, která tu často pobývala a také zde v roce 1725 zemřela.



Dědic valdštejnských statků **Jan Josef Jiří hrabě z Valdštejna** byl posledním majitelem Komorního Hrádku z českého rodu. Hrádecké panství prodal 17. 11. 1733 **Janu Adolfovi hraběti Metsch**, příslušníku německého rodu vzešlého z Anhaltska, tajnému radovi a nejvyššímu komořímu císaře Karla VI. Jan Adolf jako poslední mužský potomek svého rodu získal 24. 4. 1751 císařův souhlas k tomu, aby manžel jeho jediné dcery Marie Karoliny, hrabě **Jan Josef Khevenhüller** spojil jméno a erb metschovského rodu se svým. Od této doby až do roku 1945 patřil Komorní Hrádek příslušníkům rodu **Khevenhüller – Metsch**.

Rokoková proměna a klasicistní úprava zámku

Jan Adolf hrabě Metsch zemřel v roce 1740, kdy na císařský trůn nastoupila Marie Terezie.

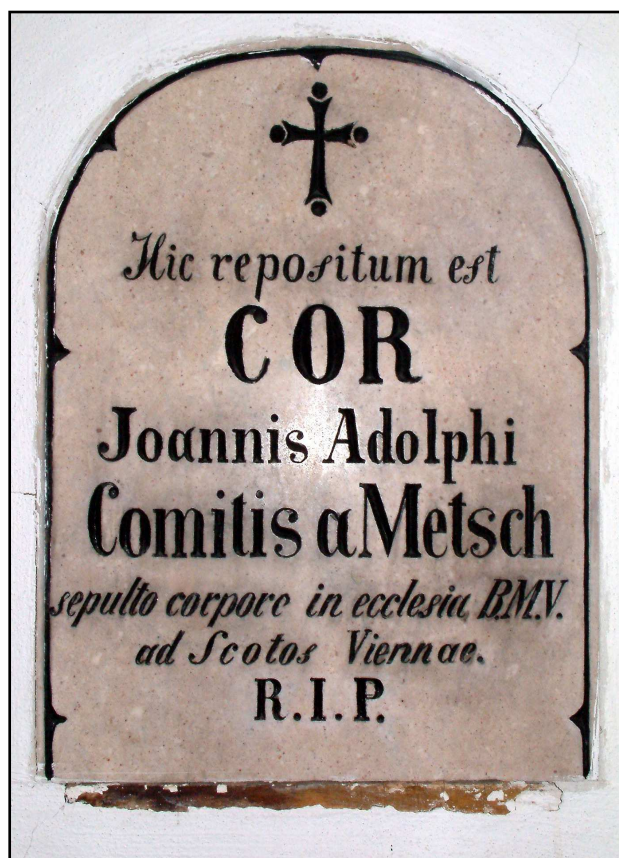


Hrádecké panství převzal **Jan Josef kníže Khevenhüller - Metsch**, císařovnin tajný rada, který byl v letech 1734 - 1737 velvyslancem v Holandsku a Dánsku. Poté zastával úřad nejvyššího dvorního maršálka, nejvyššího dvorního komořího a od r. 1742 nejvyššího dvorního hofmistra.

Za své celoživotní zásluhy obdržel 30. 12. 1763 od císařovny Marie Terezie titul říšského knížete, dědičný pro prvorozeného syna.

Na Komorním Hrádku dal provést některé stavební práce. V r. 1758 spolu se svou manželkou nechal přestavět zámeckou kapli. O této rokokové přeměně vypovídá nápis ve štukové kartuši nad triumfálním obloukem.

Do tohoto období pravděpodobně spadá založení barokní zahrady italského typu (1750) za cestou na jižní straně zámku.





Manželka **Jana Josefa von Khevenhüller - Metsch** kněžna **Marie Karolina** dala v roce 1765 postavit za zámeckým parkem poutní kapli **Panny Marie Loretánské**, kterou 10. 8. 1766 vysvětil opat sázavského kláštera **Leandr Kramář**.

Po smrti Jana Josefa knížete Khevenhüller - Metsch se ujal panství nejstarší syn **Jan Zikmund Fridrich kníže Khevenhüller - Metsch**, který působil v diplomatických službách v Portugalsku a Itálii. O správu hrádeckého panství se příliš nestaral, takže zámek pustnul. V dochovaném zápise z roku 1729 se konstatuje, že je celá budova včetně krovu ve velmi špatném stavu. Zámek byl oceněn pouze na 900 zlatých. Loretánská kaple za zámeckou zahradou byla v roce 1787 z nařízení císaře Josefa II. zrušena. V roce 1801 převzal majetek jeho syn **Karel Maria kníže Khevenhüller - Metsch**, který na zámku provedl rozsáhlé úpravy, díky nimž se cena zámku v roce 1814 zvýšila na 3000 zlatých. Podoba zámku velmi utrpěla. Při opravách střech byly zbourány renesanční vikýře na novém zámku. Protože Karel Maria zemřel bez potomků převzal panství jeho mladší bratr **František Maria Jan Josef kníže Khevenhüller - Metsch**, který v opravách zámku pokračoval. Klasicistní úprava se týkala zejména 2. patra starého zámku, kde bylo nově zřízeno 18 pokojů.





V roce 1837 přešlo panství na jeho syna **Richarda kníže Khevenhüller - Metsch**. Za něho byly na zámku provedeny větší stavební úpravy, ale nedochovaly se o nich žádné záznamy. Za jeho vlády došlo ke zrušení roboty, což obyvatelstvo panství nadšeně přivítalo, ačkoli německá vrchnost byla mezi lidem i tak oblíbena, zejména choť knížete **Marie Antonie Lichnowská**, která proslula svými dobročinnými skutky.

Období romantismu

V roce 1877 se ujal správy panství Richardův syn **Jan František Karel kníže Khevenhüller - Metsch**. V květnu 1864 odjel jako pobočník arcivévody Františka Maxmiliána Habsburského, bratra císaře Františka Josefa I., do Mexika, kde až do roku 1867 bojoval proti Republikánům. Mexický lid uhájil svou nezávislost a 19. 7. 1867 byl císař Maxmilián popraven. Jan František Karel se zbytky vojska kapituloval a vrátil se do vlasti. Jan Karel se přičinil o opravu zámku. V roce 1877 bylo zaplaceno 1 285 zlatých a 13 krejcarů za opravu střechy, dláždění, půdy a blíže neuvedenou stavbu, která stála sama 269 zlatých. Za jeho vlády byla po roce 1907 hodinová věžka z hrázděného zdiva nad vstupem do nového zámku snesena pro poškození bleskem v roce 1900.



Protože Jan František Karel zemřel bez potomků, převzal panství syn jeho bratra **Antonín Zikmund kníže Khevenhüller - Metsch**. V inventurním popisu zámeckého areálu z roku 1895 se mj. konstatuje, že pivovar je již dlouho opuštěný, zámecká studna je dosud použitelná a skleník je v dobrém stavu. Podle zápisu z obecní kroniky Chocerad v roce 1915 vyhořely velké stodoly před západní stranou zámku a zůstaly v rozvalinách. Jižně od zámku je zaznamenán pěkný park s rybníkem, glorií a mnoha stromy.

Po vzniku Československé republiky v souvislosti se zrušením šlechtických titulů se hrádecké panství změnilo ve velkostatek Komorní Hrádek, který byl současně zmenšen první pozemkovou reformou. Po roce 1925 byla opravena zámecká kaple stavitelem Pecharem ze Sázavy. V letech 1938 - 1941 byly opraveny stropy, fasády a sgrafita zámku. Průčelí kaple restauroval akademický sochař Bósvart.

Zámek ve vlastnictví státu

V období II. světové války sloužil Komorní Hrádek jednotkám SS. Po skončení války zámek podléhal ustanovení dekretů prezidenta republiky z 19. 5. 1945 "O národní správě majetku Němců, Maďarů, zrádců a kolaborantů" a v souladu s tímto zákonem byl převzat do státní správy, kterou vykonávalo Ministerstvo zemědělství.

Dnem 29. 6. 1954 převzalo objekty Komorního Hrádku **Ministerstvo národní obrany**, v jehož vlastnictví jsou dodnes.

V zámku i celém areálu byly od této doby prováděny stavební zásahy související s jeho novým určením, ale řada z nich však byla v rozporu se zásadami

památkové péče o historické objekty. Zvláště necitlivým zásahem bylo zničení interiéru zámecké kaple v padesátých letech, při němž bylo veškeré historické zařízení spáleno a původní dlažba s náhrobním kamenem překryta škvárobetonovou podlahou.

Postupem času se však na Komorním Hrádku začal prosazovat uvážlivější a šetrnější vztah ke svěřenému národnímu majetku a byl hledán vhodný způsob, jak co nejlépe uvést do souladu současné poslání zámku s jeho historickým charakterem. V roce 1985 byla zahájena postupná generální oprava objektů v celém areálu zámku. Také výstavba **nové ubytovny (1986 -1987)** významnou měrou přispěla k vytvoření předpokladu k tomu, aby historická budova zámku mohla být využívána přiměřeně k jejím kulturním hodnotám.



Ze současnosti

Památková rehabilitace celého zámeckého komplexu nebyla snadná. Hlavní pozornost při rekonstrukci objektů v letech 1999 - 2001 byla věnována statickému zámku a **obnovení zámecké vížky**, která byla v



roce 1900 zničena bleskem a následným požárem.

Současný stav interiérů i exteriérů celého komplexu Komorního Hrádku lze hodnotit vysoce pozitivně.

Až dosud bylo vynaloženo značné úsilí, finančních prostředků a vykonáno nezměrné množství stavebních a restauračních prací k tomu, aby se Komorní Hrádek stal skutečnou historicky významnou památkou a současně aby plnil i své novodobé poslání, včetně reprezentačních.

Z ohlasu domácích i zahraničních návštěvníků zámku lze usuzovat, že se to podařilo.



Interiér zámku

Hlavní vstup do zámku je od západu z rozlehlého předdvorí. Přední, tj. západní budova zámku tzv. "nový zámek", je mladší částí celého komplexu. Nad hlavním vstupem je umístěn kamenný erb hrabat rodu Metschů.



Na zdech průchodu do hlavní brány na první nádvoří "nového zámku" jsou umístěny pamětní keramické desky připomínající významné návštěvy Školicího a vzdělávacího střediska.

V přízemních místnostech západní části zámku je vynikající štuková dekorace z doby kolem roku 1660 - 1667, která patří k tomu nejhodnotnějším co se v zámku dochovalo. Tato štuková dekorace je pravděpodobně dílem italského štukatéra **Carla Brentana** a jeho tovaryšů.





V patře "nového zámku" upraveného do dnešní podoby ve druhém desetiletí 18. století jsou reprezentační salonky a velký (rytířský sál), vyzdobený bohatou vrcholně barokní štukaturou.

Roku 1988 restaurátoři provedli výzkum několika salonků nového zámku se zaměřením se na vrstvy maleb na zdech a stropěch. Na základě výzkumu proběhlo v letech 1989 až 1997 restaurování maleb i štukových stropů.

Rytířský sál

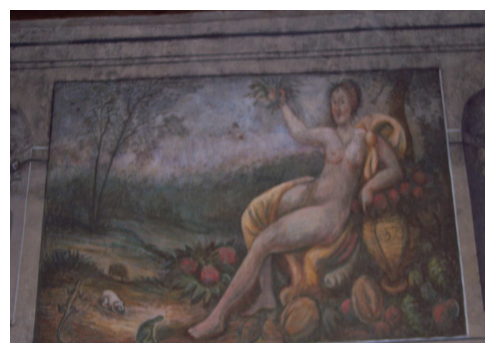
V původní renesanční jídelně se na zdech zachovaly rozsáhlé fragmenty renesanční výzdoby. Jídelna prošla barokní přestavbou na velký sál a původní trámový strop byl nahrazen omítkovým a doplněn bohatou štukovou výzdobou, původně doprovázenou i nástrojnými malbami.



V medailonech jsou alegorie čtyř ročních období. Štuková výzdoba patří mezi umělecky vyzrálé projevy vrcholného baroka. Zhruba dvě třetiny zdi pokrývá iluzivní ornamentální výzdoba námětově vycházející z tapetové či gobelinové výzdoby sálů. Postavy představují římské vládcy. V okenních špaletách byla nalezena a restaurována rokoková iluzivní malba z druhé poloviny 18. století.

Modrý salonek

Po sejmutí dřevěných krycích panelů byla nalezena pozdně renesanční ornamentální nástěnná malba, pocházející z první poloviny 17. století, pokrývající většinu ploch stěn. Restaurováním jednotlivých částí místnosti vznikl ucelený renesanční prostor vysoké umělecké hodnoty. Místnost je vyzdobena nástěnnou iluzivní malbou. Spodní část stěn představuje brokátový závěs s motivem z valdštejnského erbu, horní část je rozdělena do malovaných rámců s andílky a alegoriemi čtyř zemských živlů (ohně, voda, země, vzduch). Obrazy byly namalovány podle předloh vlámského malíře Maertena de Vos (1531 - 1603), které ve svých rytinách zachoval mědirytec a kreslíř Johann Sadeler (1560 - 1600). Salonek je využíván k reprezentačním účelům.



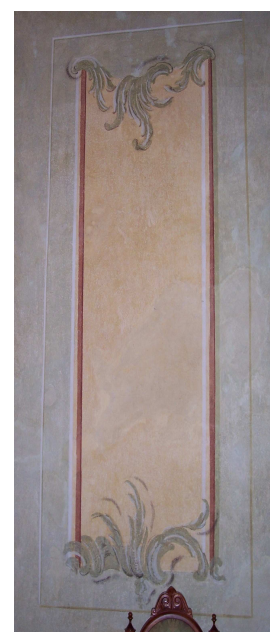
Herna

Místnost je vyzdobena nástěnnou iluzivní malbou z první poloviny 17. století, kde spodní části stěn představuje brokátový závěs a horní část je rozdělena do iluzivních štukových kartuší s rostlinnými motivy s ptactvem a krajinkami. Rovněž jsou znázorněny krajiny pravděpodobně s motivy okolí zámku. V rohu místnosti stojí bohatě zdobená kachlová kamna.



Zelený salonek

Strop místnosti je vyzdoben pozdně barokní štukaturou, složenou z řady rostlinných motivů. Stěny místnosti jsou vyzdobeny pozdně barokní dekorativní malbou a rámovými zrcadly.



Zlatý salonek

Stěny místnosti zdobí brokátový vzor v okrových barvách. Orel a iniciály F II (z polepšení valdštejského erbu) střídají terčíky s rozetami. V horní části je malba rozdělena do malovaných kartuší s loveckými motivy, kolem je rostlinný dekor s motivy ptáků. Pozdně barokní štukový strop má rostlinnou a figurální výzdobu, v medailonech jsou lovecké scény. Místnost je doplněna klasicistními kachlovými kamny. V současnosti se zde nachází kancelář náčelníka ŠVS MO.



Holandský salonek

Vtéto místnosti nebyl v průběhu 18. století snížen strop. Malba na stěnách pochází z první poloviny 17. století. Stěny v místnosti jsou zdobeny brokátovým vzorem, barevnost je v odstínech modré a šedé barevné škály. Malba je probarvena stíny a světlý tak, aby v celé ploše stěn byla vyvolána iluze látkového závěsu.

V horní části je malba rozdělena do malovaných kartuší s krajinnými kompozicemi, které naznačují ovlivnění autora holandskou krajinářskou školou. Dnes se zde nachází sekretariát náčelníka střediska.



Zbrojnice

Na odkryté části je vidět část brokátového závěsu a nad ním zlomek rozsáhlé mytologické scény. V této místnosti byl v polovině 18. století původní strop snížen a nahrazen novým štukovým s válečnými motivy.

Restaurované nástěnné malby pocházejí z 1. poloviny 17. století, které tvoří výzdobu místností nového zámku dokládající, že velkorysá přestavba zámku za Adama z Valdštejna byla vedena snahou po co největší reprezentativnosti, která by odrážela důležité postavení zemského úředníka českého království a jeho vztah k císaři. V současné době zde je kancelář zástupce náčelníka střediska.



Nádvoří zámku

Přízemní arkády na nádvoří nového zámku byly v polovině 19. století opatřeny dřevěnými okenními rámy a zaskleny. Při rekonstrukci nádvoří v roce 1997 byl archeologickým výzkumem odhalen vyzděný příkop bývalého gotického hradu.

Nový zámek byl připojen ke staré zámecké budově, jejímž jádrem je hmota gotického hradu zvaného Veselí, postaveného po roce 1412. Po pozdně gotických úpravách byl tento hrad po polovině 16. století přestavěn na raně renesanční zámek a ten v 80. letech téhož století rozšířen na čtyřkřídle renesanční velmožské sídlo, k němuž byl v 17. století přistavěn nový zámek.

U vnější strany jižního křídla staré zámecké budovy je tzv. dvoreček, obklopený vysokou kamennou zdí, součástí původního pozdně gotického opevnění hradu. Od nádvoří nového zámku je dvoreček oddělen barokní obvodní zdí s vjezdovou branou.

Převážná část fasád starého zámku je pokryta renesančním obdélníčkovým sgrafitem. Výrazně se v nádvoří uplatňuje štítové průčelí zámecké kaple.

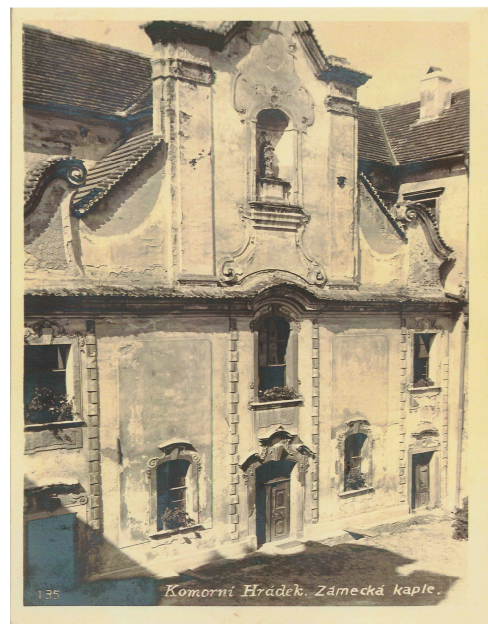


Zámecká kaple

Zámecká kaple se připomíná na zámku již v roce 1601. V místě staré kaple byla v roce 1758 zbudována velká pozdně barokní kaple s výrazným štítovým průčelím na nádvorní straně, zasvěcená Nejsvětější Trojici. Původní oltáře byly na počátku 50. let 20. století zničeny.

Současné oltáře byly zapůjčeny pražským arcibiskupstvím z kostela sv. Petra a Pavla na Hrádku v Brandýse nad Labem. Hlavní oltář (1678) s obrazem sv. Petra a sv. Jana Kalasanského. Oltář vlevo (1677) s obrazem svatého Jana Nepomuckého a svaté Alžběty, pravý oltář (1681) s obrazem Piety a trpícího Krista. Varhany na kruchtě jsou z roku 1935 a pocházejí ze zrušeného evangelického kostela v Chocni.

Do původní pískovcové podlahy je zasazen náhrobní kámen z bílého mramoru s vytesaným znakem hrabat Metschů. Pod kaplí se nachází hrobka, s ostatky kněžny Marie Antonie rozené Lichnowské.



Součásti zámku

Hlavní vstup do zámeckého areálu byl vybudován v roce 1991. Za touto stavbou se nachází budova bývalého purkrabství, kde jsou dnes umístěny pracoviště provozního střediska, ošetrovna, kanceláře a sklady logistiky. Za nově postavenou ubytovnou, mimo vlastní areál zámku, se nachází "sadařův" domek, ve kterém je hala s krbem pro cca 8 osob, obývací pokoj se 2 lůžky, 2 dvojlůžkové ložnice, podkrovní místnost se 2 lůžky, kuchyňka, sociální zařízení.

Při výjezdu z Komorního Hrádku směrem na Chocerady se v areálu zámeckého parku nachází budova Lesovny, bývalého zájezdního hostince. Při výjezdové cestě z Komorního Hrádku směrem na dálnici D1, se nachází areál budov bývalého zámeckého pivovaru.

